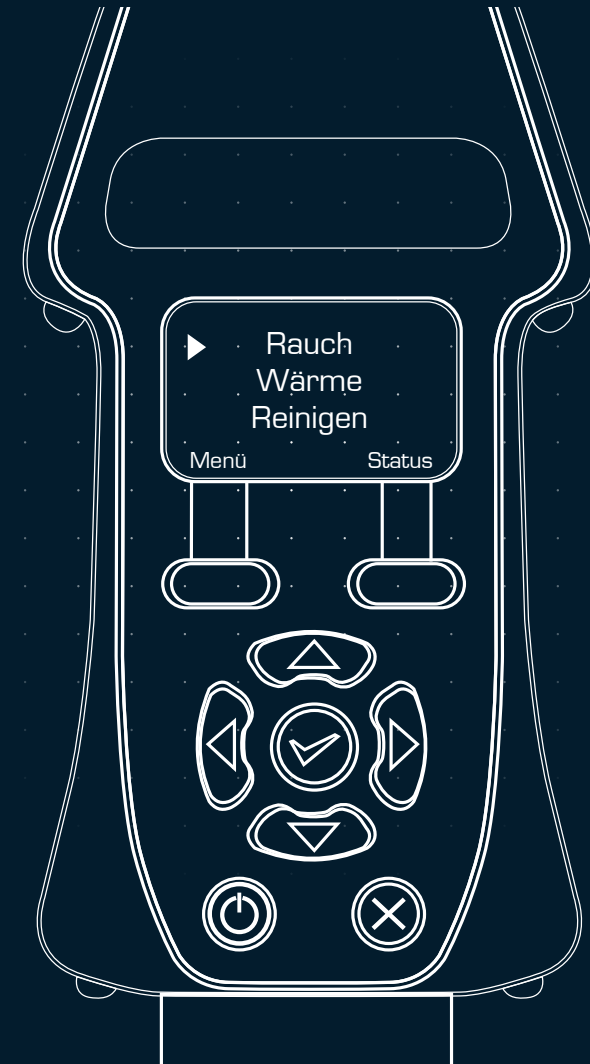


# FUNKTIONSTEST VERFAHREN

Für Rauch-, Wärme-, CO-  
und Multisensor-Melder

EMEA Region



# 1. Befolgen Sie lokale Verfahrensregeln

Im Allgemeinen werden die Verfahren zum Testen und Warten von Brandmeldern in den lokalen Regelwerken und Normen beschrieben.

Diese Regeln und Normen decken die Häufigkeit ab, mit der Funktionstests durchgeführt werden sollten. In der Regel sollten Brandmelder zweimal jährlich (mindestens) geprüft werden und gereinigt werden, falls sie verschmutzt sind. Wenn ein Brandmelder aus irgendeinem Grund von seinem Sockel entfernt wird, sollte er nach dem Wiedereinsetzen auf seine Funktion hin getestet werden.

## 2. Verwenden Sie zugelassene Prüfgeräte (mit UL-Zertifizierung)

### > Rauchmelder

Verwenden Sie zur Durchführung einer Funktionsprüfung eines Rauchmelders eine Lösung von Detectortesters. Verwenden Sie Testifire (Serie 1000 oder 2000) oder Solo 365 mit der entsprechenden nicht unter Druck stehenden, ungefährlichen Rauchkapsel/-patrone, alternativ können Sie Solo A10s/A10/A5 Rauch-Aerosols verwenden, die für den Einsatz mit dem Solo 330/332 Aerosol-Spender optimiert sind.

Mit Testifire und Solo 365 wird automatisch Rauch erzeugt, sobald sich der Melder in dem Prüfbecher befindet. Diese kontrollierte Rauchabgabe stellt sicher, dass weniger Rauch verschwendet wird und dass die Gefahr einer Verunreinigung des Melders (durch übermäßige Rauchabgabe) vermieden wird.

Verwenden Sie für Handtests nur SmokeSabre mit seinem ausziehbaren „Sabre“ (engl. Säbel), um zu verhindern, dass zu nah am Detektor gesprüht wird.

| Ausrüstung                       | Produktcode                             |
|----------------------------------|---|
| Testifire 1000 & TS3 Rauchkapsel | Testifire1000-xxx<br>Testifire1001-xxx  |
| Testifire 2000 & TS3 Rauchkapsel | Testifire2000-xxx<br>Testifire2001-xxx  |
| Solo 365 & ES3 Rauchpatrone      | Solo365-xxx                             |
| Solo 330 Aerosol-Spender         | Solo330-xxx                             |
| Solo 332 Aerosol-Spender         | Solo332-xxx                             |
| Solo A10S Rauch-Aerosol          | SoloA10S-xxx                            |
| Solo A10 Rauch-Aerosol           | SoloA10-xxx                             |
| Solo A5 Rauch-Aerosol            | SoloA5-xxx                              |
| SmokeSabre                       | Smokesabre-01-xxx<br>Smokesabre-100-xxx |

**WICHTIG** - Aerosole von Solo sind für den Einsatz mit dem Solo330/332 Aerosol-Spender optimiert und sind silikonfrei. Aerosole SOLLTEN KEIN Silikon enthalten, um eine schädliche Verunreinigung des Melders zu vermeiden (alternative Aerosole, die nicht vom Typ Solo-Aerosol sind, sind nicht für den Einsatz mit dem Solo330/332 Spender optimiert).

### > Wärmemelder

Verwenden Sie zur Durchführung einer Funktionsprüfung von Wärmemeldern – sowohl bei Thermomaximalmeldern und Thermodifferentialmeldern – das Detectortesters-Modell Testifire (Serie 1000 oder 2000) oder den Solo460/461 Wärmetester. Wenn die Temp+-Funktion (über 90 °C) erforderlich ist, verwenden Sie Testifire. Wenn ein kabelloses Wärmeprüfgerät nicht geeignet ist, verwenden Sie das netzbetriebene Solo423/424 Wärmeprüfgerät.

| Ausrüstung          | Produktcode                            |
|---------------------|--|
| Testifire 1000      | Testifire1000-xxx<br>Testifire1001-xxx |
| Testifire 2000      | Testifire2000-xxx<br>Testifire2001-xxx |
| Solo 460            | Solo460-xxx                            |
| Solo 423 (110/120v) | Solo423-xxx                            |
| Solo 424 (220/240v) | Solo424-xxx                            |

## > CO-Melder

Verwenden Sie zur Durchführung einer Funktionsprüfung von CO-Meldern das Detectortesters-Modell Testifire (Serie 2000) mit der CO-Kapsel TC3 oder den SoloC3 Aerosolbehälter mit dem Solo330 Spender. Für den Handgebrauch mit CO-Sicherheitssystemen ist auch Solo C6 CO-Aerosol erhältlich.

| Ausrüstung                     | Produktcode                            |
|--------------------------------|--|
| Testifire 2000 & TC3 CO-Kapsel | Testifire2000-xxx<br>Testifire2001-xxx |
| Solo 330 Aerosol-Spender       | Solo330-xxx                            |
| Solo 332 Aerosol-Spender       | Solo332-xxx                            |
| Solo C3 CO-Aerosol             | SoloC3-xxx                             |
| Solo C6 CO-Aerosol             | SoloC6-xxx                             |

## > Multisensormelder

Verwenden Sie zur Durchführung von regelkonforme Funktionsprüfungen von Multisensormeldern das Detectortesters-Modell Testifire. Die All-in-One-Lösung Testifire 1000/1001 ermöglicht Rauch und Wärmetests – entweder aufeinanderfolgend oder gleichzeitig. Neben Rauch- und Wärmetests ermöglicht der Testifire 2000/2001 auch CO-Tests – ebenfalls aufeinanderfolgend oder gleichzeitig.

**WICHTIG** - Gleichzeitiges Testen ist nur mit Testifire möglich

| Ausrüstung     | Produktcode                            |
|----------------|--|
| Testifire 1000 | Testifire1000-xxx<br>Testifire1001-xxx |
| Testifire 2000 | Testifire2000-xxx<br>Testifire2001-xxx |

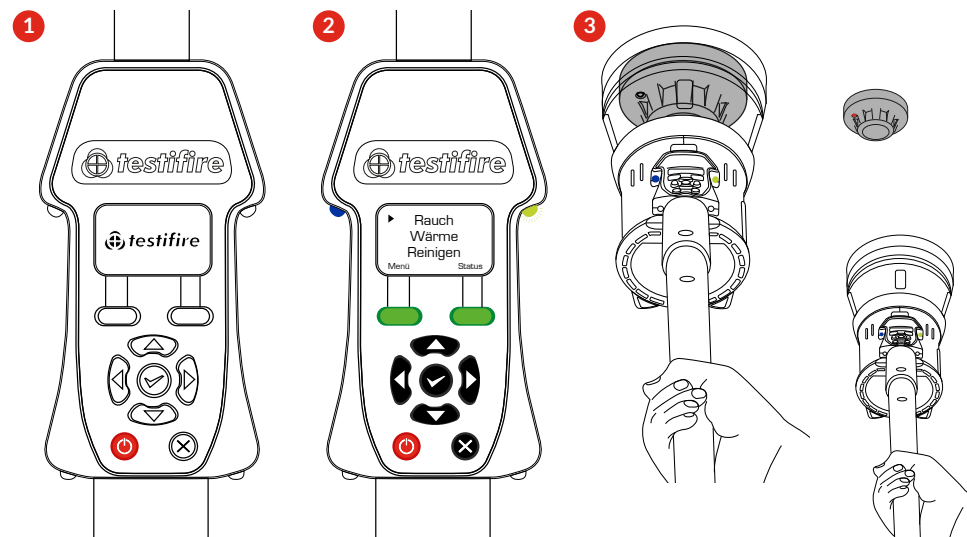
## 3. Anweisungen für Funktionsprüfungen

**WICHTIG** - Bevor die Arbeiten an der Brandmeldeanlage beginnen, sollten alle erforderlichen Personen darüber informiert werden, dass die Brandanlage gewartet werden soll und dass das System oder ein Teil davon vorübergehend außer Betrieb ist. Stellen Sie sicher, dass sich das Bedienfeld im Testmodus befindet, bzw. treffen Sie die erforderlichen Vorsichtsmaßnahmen, um unerwünschte Alarmlen zu verhindern. Stellen Sie sicher, dass der gleiche Personenkreis informiert wird, sobald das System wieder vollständig betriebsbereit ist.

### a) Rauchprüfung

#### Rauchprüfung mit Testifire

1. Halten Sie die rote An-/Aus-Taste 2 Sekunden lang gedrückt
2. Wählen Sie 'Rauch' aus dem Hauptmenü aus, indem Sie mit den Auf- und Abwärtspfeilen auf der Tastatur den Cursor darauf positionieren
3. Die Prüfung beginnt, wenn sich die Haupteinheit über dem Melder befindet und der Infrarotstrahl unterbrochen ist. Nachdem der Melder aktiviert ist, entfernen Sie das Testifire vom Melder, indem Sie das Gerät behutsam absenken. Testifire kehrt in den Leerlauf zurück und ist bereit für die nächste Prüfung

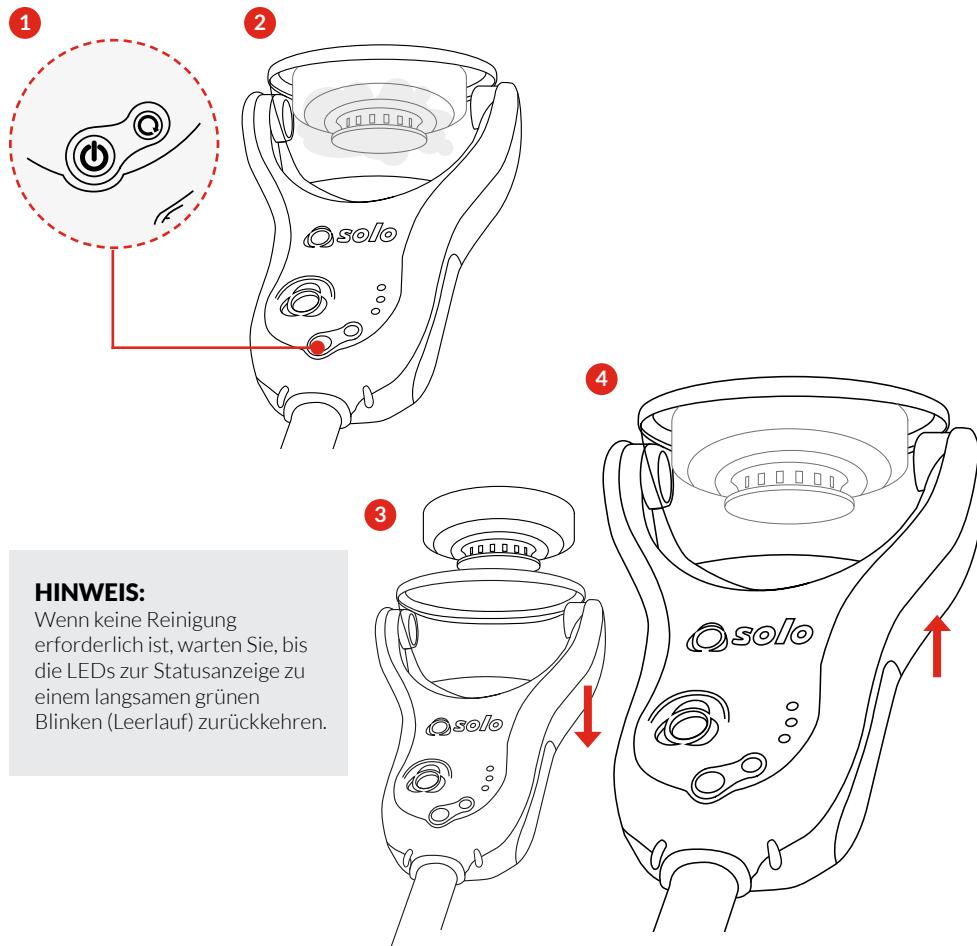


#### HINWEIS:

Testifire verbleibt im 'Rauch'-Modus, bis das Gerät ausgeschaltet oder eine andere Auswahl getroffen wird. Der optionale "Reinigen"-Modus kann auch programmiert werden. Dieser Modus sorgt dafür, dass nach dem Testen der Rauch aus der Umgebung des Melders entfernt wird und kann auch bei aufeinanderfolgenden Tests von Multisensormeldern verwendet werden.

## Rauchprüfung mit Solo 365

1. Halten Sie die An-/Aus-Taste gedrückt, bis die LEDs zur Statusanzeige langsam grün blinken.
2. Heben Sie das Solo 365 zum Melder hin an, so dass sich dieser vollständig innerhalb des Bechers befindet; der Näherungssensor löst den Beginn des Tests aus. Die LEDs zur Statusanzeige blinken schnell grün.
3. Nachdem der Melder ausgelöst ist, entfernen Sie das Solo365 vom Melder, indem Sie das Gerät behutsam absenken. Die LEDs zur Statusanzeige blinken schnell grün. Nun kann der Reinigen-Modus aufgerufen werden.
4. Heben Sie das Solo 365 wieder an, um den Reinigungsmodus zu starten. Dies wird durch eine schnell weiß blinkende Statusanzeige-LED angezeigt.



### HINWEIS:

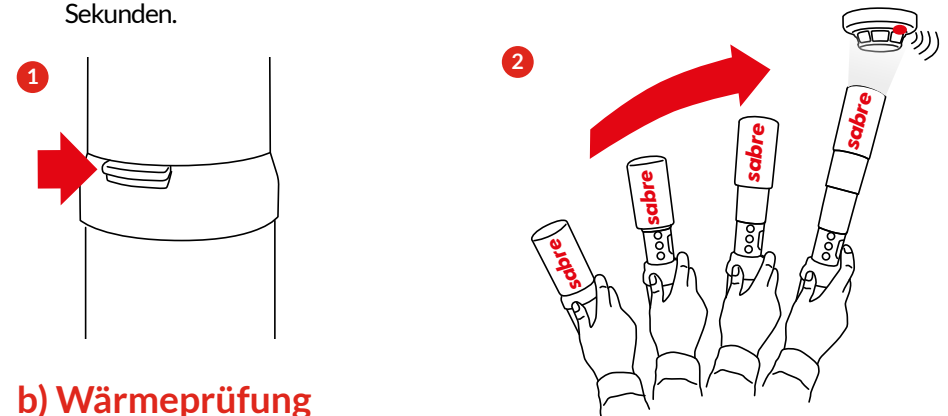
Wenn keine Reinigung erforderlich ist, warten Sie, bis die LEDs zur Statusanzeige zu einem langsamen grünen Blinken (Leerlauf) zurückkehren.

## Rauchprüfung mit Solo330/332 Aerosol-Spender und Aerosolen

1. Stecken Sie das Solo A10s/A10/A5 Rauch-Aerosol in den Rauchspender.
2. Platzieren Sie den Spender über dem Melder und stellen Sie sicher, dass der Melder vollständig umschlossen wird.
3. Schieben Sie den Spender leicht nach oben, um einen 0,5 - 1 Sekunde dauernden Aerosol-Sprühstoß auszulösen.
4. Halten Sie den Spender über den Melder, bis der Melder aktiviert wird. Wenn der Melder nach 10 Sekunden nicht reagiert, wiederholen Sie die zuvor genannten Schritte. Die Zahl der Testversuche an jedem Melder sollte insgesamt fünf Versuche in 10-Sekunden-Intervallen nicht überschreiten.

## Rauchprüfung mit SmokeSabre

1. Drücken Sie die Sprühtaste und machen Sie eine schnelle Bewegung mit Ihrem Handgelenk, oder schieben Sie den „Sabre“ (Säbel) behutsam auf die volle Länge heraus.
2. Halten Sie den Behälter etwas schräg in Richtung des Melders und lösen Sie einen 0,5 - 1 Sekunde dauernden Aerosol-Sprühstoß aus, wiederholen Sie dies bei Bedarf jeweils nach 10 Sekunden.



## b) Wärmeprüfung

### Wärmeprüfung mit Testifire

1. Halten Sie die rote An-/Aus-Taste 2 Sekunden lang gedrückt.
2. Wählen Sie 'Wärme' aus dem Hauptmenü aus, indem Sie mit den Auf- und Abwärts Pfeilen auf der Tastatur den Cursor darauf positionieren. Wählen Sie bei Bedarf im Statusmenü Wärme 'Temp+' für Wärmemelder mit Klassifizierungen über 90 °C aus.
3. Nachdem der Melder aktiviert ist, entfernen Sie das Testifire vom Melder, indem Sie das Gerät behutsam absenken. Testifire kehrt in den Leerlauf zurück und ist bereit für die nächste Prüfung.

### HINWEIS:

Testifire verbleibt im 'Wärme'-Modus, bis das Gerät ausgeschaltet oder eine andere Auswahl getroffen wird.

## Wärmeprüfung mit Solo 460/461

1. Drücken Sie den roten Schalter, um das Gerät einzuschalten. Die LED leuchtet grün. Langsames Blinken zeigt den normalen STANDBY-MODUS an.
2. Platzieren Sie den Solo 460 Tester über dem Melder. Der Testlauf wird automatisch gestartet, sobald der Infrarotstrahl in dem Prüfbecher unterbrochen wird. Die grüne LED blinkt schneller.
3. Halten Sie das Solo 460 auf Position, bis der Melder Alarm auslöst, entfernen Sie das Solo 460 dann vom Melder, indem Sie das Gerät behutsam absenken.
4. Der Tester kehrt in den Standby-Modus zurück (langsam blinkende grüne LED) und der interne Lüfter kühlt das Heizelement für einige Sekunden.

## Wärmeprüfung mit Solo 423/424

1. Schließen Sie das Gerät an das Stromnetz an und drücken Sie den AN-Schalter.
2. Platzieren Sie das Solo 423/424 über dem Melder (auch geeignet für Wärmedektoren mit Klassifizierungen über 90 °C).
3. Halten Sie das Solo 423/424 auf Position, bis der Melder Alarm auslöst, entfernen Sie das Solo 423/424 dann vom Melder, indem Sie das Gerät behutsam absenken.
4. Wenn der Melder nicht innerhalb von 1 Minute aktiviert wird, könnte er defekt sein

## c) CO-Prüfung

### CO-Prüfung mit Testifire 2000/2001

1. Halten Sie die rote An-/Aus-Taste 2 Sekunden lang gedrückt.
2. Wählen Sie 'CO' aus dem Hauptmenü aus, indem Sie mit den Auf- und Abwärtspfeilen auf der Tastatur den Cursor darauf positionieren.
3. Die Prüfung beginnt, wenn sich die Haupteinheit über dem Melder befindet und der Infrarotstrahl unterbrochen ist. Nachdem der Melder aktiviert ist, entfernen Sie das Testifire, indem Sie das Gerät behutsam absenken. Testifire kehrt in den Leerlauf zurück und ist bereit für die nächste Prüfung.

#### HINWEIS:

Testifire verbleibt im 'CO'-Modus, bis das Gerät ausgeschaltet oder eine andere Auswahl getroffen wird.

## CO-Prüfung mit Solo330/332 Aerosol-Spender und SoloC3

1. Setzen Sie das Solo C3 CO-Aerosol in den Solo 330 Spender ein.
2. Platzieren Sie den Spender über dem Melder und stellen Sie sicher, dass der CO-Melder vollständig umschlossen wird.
3. Üben Sie für nicht mehr als 1 Sekunde einen Aufwärtsdruck aus – ein Sprühstoß sollte ausreichen.
4. Halten Sie den Spender über den Melder, bis der Melder aktiviert wird - manche Melder verfügen eventuell über eine eingebaute Verzögerung.

## CO-Prüfung mit dem SoloC6 bei Hand

1. Setzen Sie das Solo C6 Anwendungsrohr in den CO-Testanschluss ein.
2. Sprühen Sie Solo C6 etwa. 1 Sekunde lang direkt in das Meldegerät und warten Sie.
3. CO-Meldegeräte mit Schnelllauf-Testmodi sollten sich sofort aktivieren. Ein Lebensrettungs-CO-Meldegerät ohne Schnelllauf-Testmodus benötigt bis zu 2 Minuten, bevor die Aktivierung erfolgt.

## d) Multisensor-Funktionsprüfung

### Multisensor-Funktionsprüfung mit Testifire

#### WICHTIG

- Testifire 1000/1001 ermöglicht Rauch- und Wärmeprüfungen
- Testifire 2000/2001 ermöglicht Rauch-, Wärme- und CO-Prüfungen

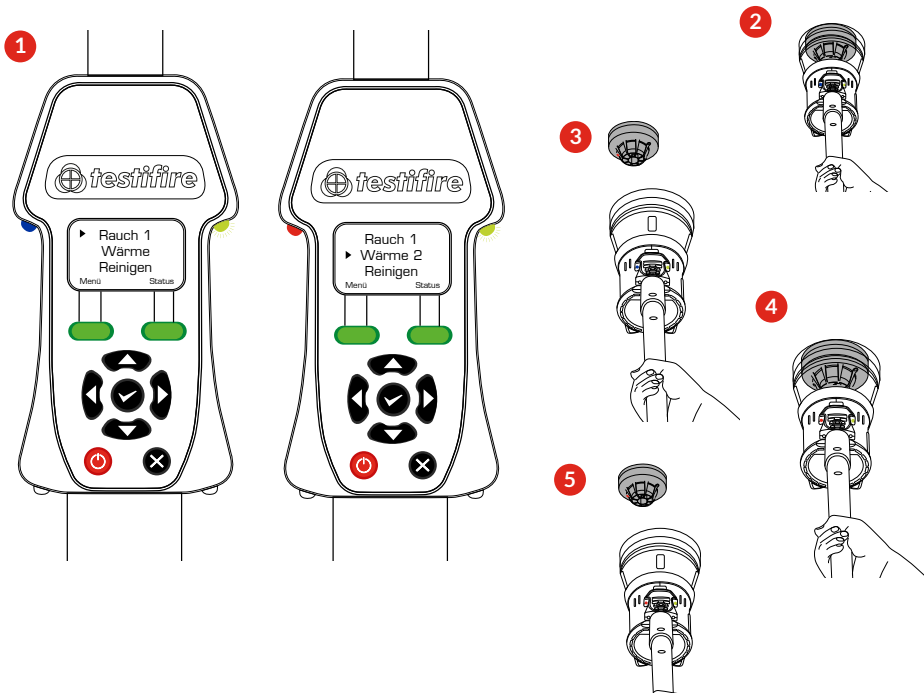
### Sequenzielle Prüfung der Sensoren des Melders

Der Einsatz von Testifire ermöglicht die aufeinanderfolgende oder gleichzeitige Prüfung von Rauch-, Wärme- und CO-Sensoren innerhalb eines Multisensormelders. Hinweis: Testifire 2000 ist für CO-Tests erforderlich.

Dies spart Zeit und den Bedarf an separaten Testwerkzeugen, um einzelne Sensoren zu testen; zum Beispiel ein Solo 330 für den Rauchttest und ein Solo 461 für den Wärmetest.

Um dies zu veranschaulichen, finden Sie hier Anweisungen für einen **sequenziellen Rauch- und Wärmetest**:

1. Wählen Sie 'Rauch' aus dem Hauptmenü aus, indem Sie mit den Auf- und Abwärtspfeilen auf der Tastatur den Cursor darauf positionieren. Drücken Sie die Eingabetaste, um Rauch auszuwählen, bewegen Sie dann den Cursor und wählen Sie 'Wärme'.
2. Der Rauchprüfung beginnt, wenn die Haupteinheit über dem Melder platziert wird und den Infrarotstrahl unterbricht.
3. Nachdem der Melder aktiviert ist, senken Sie Testfire etwas ab, so dass sich der Melder nicht mehr innerhalb des Bechers befindet.
4. Heben Sie das Gerät nach 2 Sekunden wieder an und platzieren Sie das Testfire über dem Melder, um mit der Wärmeprüfung zu beginnen.
5. Senken Sie das Testfire ab, sobald die Wärmeprüfung abgeschlossen ist. Testfire kehrt in den Leerlauf zurück.



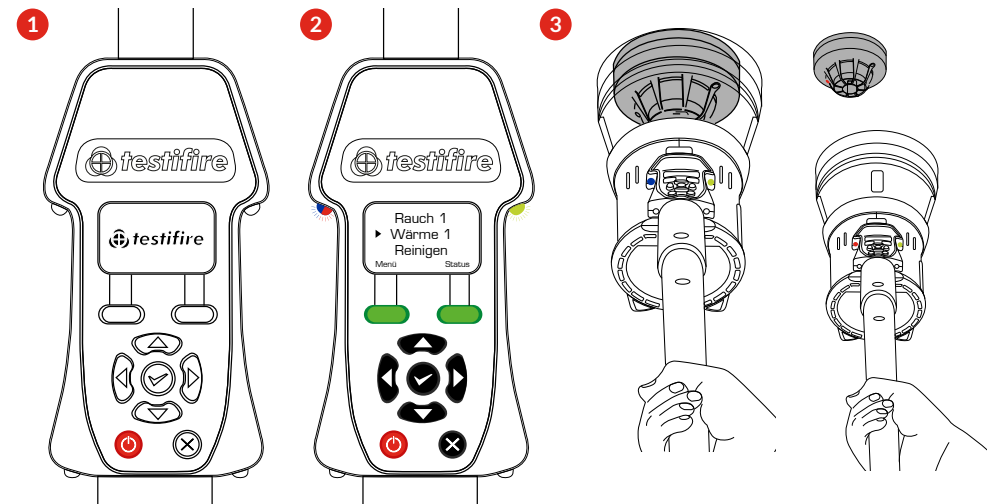
**HINWEIS:**

Testfire verbleibt in dieser Testkonfiguration, bis das Gerät ausgeschaltet oder neu programmiert wird. Der „Reinigen“-Modus kann nach der „Rauch“-Prüfung gewählt werden, um Rauch vom Melder zu entfernen.

**Simultane Prüfung** der Sensoren des Melders – diese ist nur mit Testfire möglich!

Zur Veranschaulichung hier die Anweisungen für eine simultane Rauch-, Wärme- und CO-Prüfung:

1. Halten Sie die rote An-/Aus-Taste 2 Sekunden lang gedrückt.
2. Wählen Sie 'Rauch' aus dem Hauptmenü aus, indem Sie mit den Auf- und Abwärtspfeilen auf der Tastatur den Cursor darauf positionieren. Drücken Sie die Eingabetaste, um Rauch auszuwählen, bewegen Sie dann den Cursor und wählen Sie 'Wärme' aus. Drücken Sie die Eingabetaste zweimal, um simultane Prüfungen einzustellen.
3. Setzen Sie das Testfire auf den Melder. Bei einer simultanen Prüfung werden Rauch, Wärme und CO gleichzeitig geprüft. Nachdem der Melder aktiviert ist, entfernen Sie das Testfire vom Melder. Testfire kehrt in den Leerlauf zurück.



**HINWEIS:**

Testfire verbleibt in dieser Testkonfiguration, bis das Gerät ausgeschaltet oder neu programmiert wird. Einige Melder können bis zu 2 Minuten benötigen, um zu reagieren, je nachdem, auf welchen Erkennungsmodus sie eingestellt sind bzw. welche Integrationszeiten sie aufweisen.

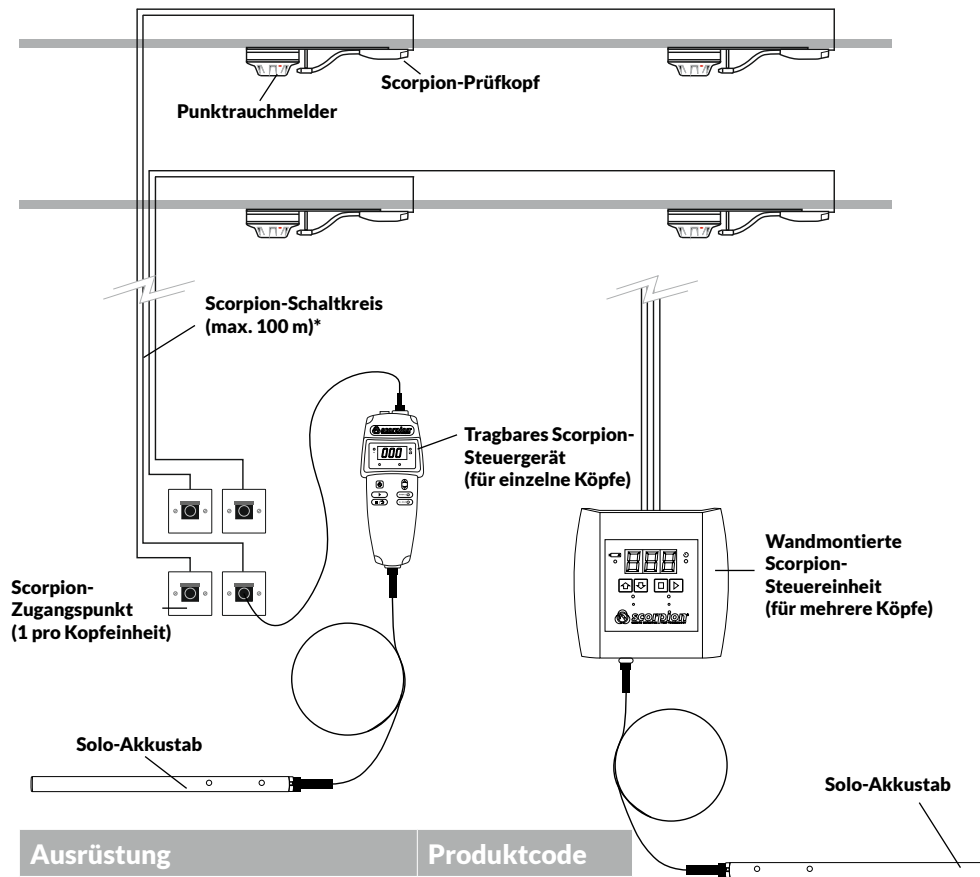
**Hinweis:** Sollte sich ein Melder nach Befolgen dieser Testanweisungen nicht aktivieren, ist er möglicherweise defekt, wenden Sie sich bitte an den Hersteller des Melders.

## e) Rauchprüfung – schwer zugängliche Melder

### Rauchprüfung mit Scorpion

- Bringen Sie den Scorpion-Prüfkopf neben dem Rauchmelder an
- Verbinden Sie den Prüfkopf mit einem günstig gelegenen Scorpion-Zugangspunkt
- Schließen Sie das Scorpion-Steuergerät an den Zugangspunkt an, um die Raucherzeugung zu initiieren
- Rauch wird in die Detektorkammer geleitet und bietet die Voraussetzung für eine Funktionsprüfung

### Installationsbeispiel



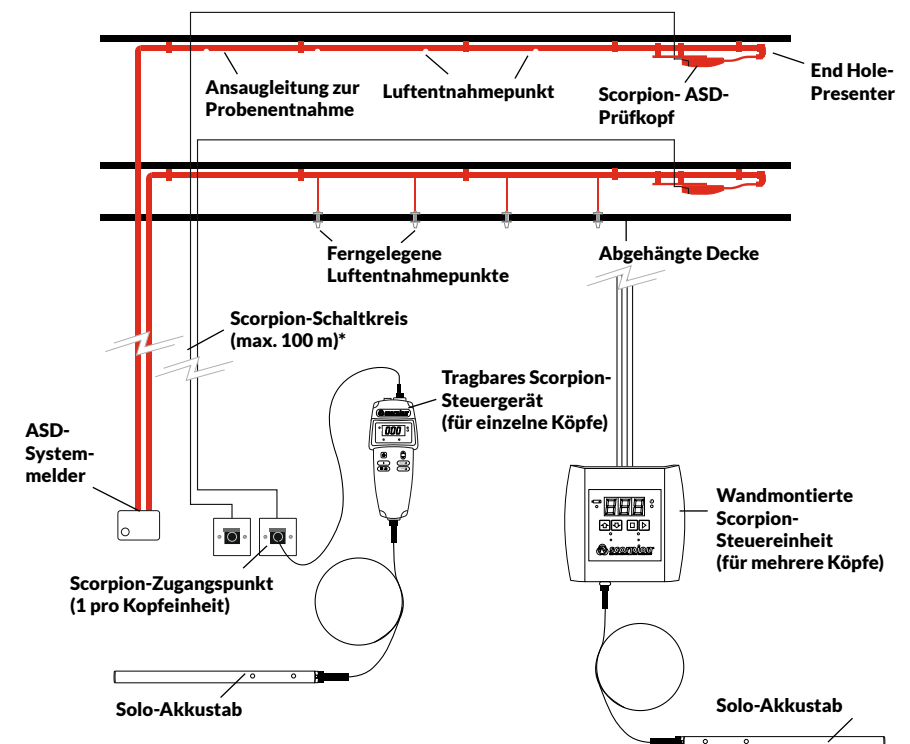
| Ausrüstung                          | Produktcode    |
|-------------------------------------|----------------|
| Scorpion Punktrauchmelder-Prüfgerät | SCORP 1011-xxx |
| Tragbares Steuergerät               | SCORP 7000-xxx |
| Wandmontierte Steuereinheit         | SCORP 8000-xxx |
| Zugangspunkt                        | SCORP 25-xxx   |

## f) Rauchprüfung – Rauchansaugsysteme (ASD/RAS)

### ASD-Systemprüfung mit Scorpion

- Befestigen Sie den Scorpion ASD-Prüfkopf neben einer Abtaststelle an der ASD-Leitung, in der Regel am Ende des Leitungsverlaufs.
- Verbinden Sie den Prüfkopf mit einem günstig gelegenen Scorpion-Zugangspunkt
- Schließen Sie das Scorpion-Steuergerät an den Zugangspunkt an, um die Raucherzeugung zu initiieren.
- Rauch wird entlang des Leitungsverlaufs geleitet, was einen Test des ASD-Systems ermöglicht
- Die Transportzeit kann ebenfalls über das Steuergerät gemessen werden

### ASD-Installationsbeispiel



| Ausrüstung                | Produktcode    |
|---------------------------|----------------|
| Scorpion ASD-Systemtester | SCORP 2011-xxx |

### HINWEIS:

Ein spezieller Adapter (Solo 372) kann separat erworben und an Solo 365 angebracht werden, um die Prüfung von ASD-Systemen zu ermöglichen.



#### **No Climb Products Ltd**

Edison House, 163 Dixons Hill Road,  
Welham Green, Hertfordshire,  
AL9 7JE, Vereinigtes Königreich

Tel: +44 (0) 1707 282 760  
[info@detectortesters.com](mailto:info@detectortesters.com)

**Kontaktieren Sie uns**



[detectortesters.com](http://detectortesters.com)

Da wir stets daran arbeiten, unsere Produkte noch weiter zu verbessern, unterliegen die Angaben zu den in dieser Veröffentlichung beschriebenen Produkten der Änderung ohne vorherige Ankündigung. Alle hier angegebenen Informationen werden von uns zum Zeitpunkt der Drucklegung nach bestem Wissen und Gewissen gegeben. Es wurden alle Anstrengungen unternommen, die Zuverlässigkeit der hier nach Treu und Glauben dargebotenen Informationen sicherzustellen. Die hier enthaltenen Aussagen stellen jedoch keinerlei ausdrückliche oder stillschweigende Erklärung oder Garantie dar und bilden keine Grundlage einer Rechtsbeziehung zwischen den Vertragsparteien über einen bestehenden Kaufvertrag oder Einkauf.